

## ONTOLOGIA RELACJI ROMANA INGARDENA

– Maciej Ferdynand Piwowarski –

**Abstrakt:** Ontologiczna koncepcja relacji Romana Ingardena stanowi złożone, nietypowe ujęcie tej problematyki. Mimo to nie leży w centrum zainteresowania badaczy dorobku Ingardena, nie stanowi również istotnego punktu odniesienia dla współczesnych ontologów zajmujących się tematem relacji. Dlatego, ze względu na jej niewątpliwą wartość z jednej strony oraz na mało zaawansowany stan badań z drugiej, analiza teorii relacji Ingardena oraz próba umiejscowienia jej w szerszym kontekście wydaje się przedsięwzięciem uzasadnionym. Pracę tę rozpoczynam od przedstawienia w rozdziale pierwszym trzech podstawowych sposobów pojmowania relacji: jako poliadycznych własności, jako własności *sui generis* oraz jako redukowalnych do zwykłych własności nierelacyjnych. Rozdział drugi poświęcony został wprowadzeniu do teorii relacji Ingardena. Omawiam w nim szereg kwestii formalno-ontologicznych, jak i problem statusu egzystencjalnego relacji. Rozdział trzeci stanowi szczegółowe omówienie wieloelementowej formalnej struktury relacji wedle wizji Ingardena. Na zakończenie, w rozdziale czwartym, teoria Ingardena zestawiona została z wcześniej omawianymi sposobami pojmowania relacji, co ukazuje jej syntetyczny charakter.

**Słowa kluczowe:** ontologia, ontologia formalna, ontologia relacji, relacja, Roman Ingarden, fenomenologia, stan rzeczy

**Zgłoszono:** 22 marca 2023

**Zaakceptowano:** 4 września 2025

**Opublikowano online:** 3 kwietnia 2026

### Wprowadzenie

Koncepcja Romana Ingardena stanowi niezwykle rozbudowane i oryginalne podejście do problematyki relacji. Nie cieszy się jednak szczególnym zainteresowaniem badaczy dorobku Ingardena ani ontologów zajmujących się tematem relacji – na rodzimym gruncie dostępny jest właściwie jeden artykuł w całości poświęcony temu wycinkowi myśli Ingardena (Szalek, 2006) oraz kilka pomniejszych opracowań (Nowak, 2001b; Stępień, 2005; fragmenty w: Duma, 2017 oraz Piwowarczyk, 2015, 2021). Za granicą sytuacja przedstawia się podobnie. Chyba jedynie Kit Fine, autor znanej teorii neutralnych relacji, powoływał się na rozwiązania Ingardena, nie zajmował się jednak wcale analizą jego teorii – ograniczył się jedynie do cytatu, w dodatku błędnie datując anglojęzyczne

---

Maciej Ferdynand Piwowarski  
email: m.piwowarski@doctoral.uj.edu.pl  
Szkoła Doktorska Nauk Humanistycznych,  
Interdyscyplinarne Centrum Etyki  
Uniwersytet Jagielloński

wydanie dzieła Ingardena na rok 1893 (Fine, 2000). Poza tym Ingarden kojarzony jest w kręgach zachodnich raczej z pracami z dziedziny estetyki, choć niektóre elementy jego ontologii stanowią przedmiot badań zagranicznych autorów. Dla przykładu: z ontologii egzystencjalnej Ingardena czerpią Amie Thomasson czy Peter Simons<sup>1</sup>. Ontologia formalna, do której należą rozważania na temat struktury relacji, pozostaje w zapomnieniu, czemu, niestety, nie ma się co dziwić – poświęcony jej drugi tom *Sporu o istnienie świata* ukazał się w angielskim tłumaczeniu dopiero w roku 2016, prawie 70 lat po publikacji polskiego oryginału! Czytelnik anglojęzyczny miał jednak możliwość zapoznania się z ontologią relacji Ingardena znacznie wcześniej: pięć lat po śmierci filozofa, w roku 1975 ukazał się jego artykuł *On the ontology of relations*, oparty na maszynopisie z wykładu, który Ingarden wygłosił w 1959 roku na University of Wisconsin. Tekst ten jest właściwie jedynie angielskim tłumaczeniem paragrafu 55. *Sporu*<sup>2</sup>, w którym zawierała się istotna część teorii relacji. Przeszedł jednak bez echa, a Ingardenowska ontologia relacji nie doczekała się dotąd zagranicznego opracowania.

Artykuł ma na celu ukazanie niezwyklej złożoności tej części ontologicznego dorobku Ingardena. Rozpocznę od przedstawienia uproszczonej klasyfikacji, która pomoże nam zestawić ze sobą teorie relacji wywodzące się z odmiennych tradycji. W tym celu w rozdziale pierwszym wybrane historyczne teorie zostaną uporządkowane zgodnie ze sposobem pojmowania relacji: jako poliadycznych własności, jako własności *sui generis* oraz jako redukowalnych do zwykłych własności nierelacyjnych. W tworzeniu tej klasyfikacji pomocne okażą się badania Jeffreyego Browera (2016), który dokonał reinterpretacji starożytnego i średniowiecznego myślenia o relacjach. Rozdział drugi poświęcony zostanie wprowadzeniu do teorii relacji Ingardena. Omówię w nim zarówno szereg kwestii formalno-ontologicznych, jak i problem statusu egzystencjalnego relacji. Rozdział trzeci stanowił będzie szczegółową analizę formalnej struktury relacji wedle wizji Ingardena. Na zakończenie teoria Ingardena zostanie zestawiona z wcześniej omawianymi sposobami pojmowania relacji.

## 1. Historyczne teorie relacji

Przystępując do przedstawienia oraz analizy teorii z różnych nurtów filozoficznych warto przyjąć jednolity schemat interpretacyjny. Autorzy, których teorie zostaną tu omówione, tworzyli nierzadko w bardzo odległych od siebie czasach i należeli do różnych tradycji, operują więc w odmiennych ramach pojęciowych. Oczywiście „wtłoczenie” różnych koncepcji w jednolity schemat może prowadzić do uproszczeń, jednak dla naszych celów najistotniejsze jest wydobycie wspólnych cech różnych teorii relacji. Wobec tego proponuję rozróżnienie trzech podejść, z których każde utożsamia relację z innym typem własności:

---

<sup>1</sup> O zależności ontologicznej u Ingardena zob. np. Simons, 2005; Thomasson, 2003b; ponadto zob. Simons, 1995 oraz Thomasson, 2005.

W przypadku Thomasson wpływy pluralistycznej ontologii egzystencjalnej Ingardena można również zaobserwować w jej pracach dotyczących przedmiotów fikcyjnych; *explicite* Ingarden przywołany został wielokrotnie w: Thomasson, 1999; ponadto por. Thomasson 2003a, 2013.

<sup>2</sup> Por. Ingarden, 2019, s. 309–319.

P1: Relacje to poliadyczne własności.

P2: Relacje to monadyczne własności *sui generis*.

P3: Relacje to monadyczne własności nierelacyjne.

Rozważmy przykład: Sokrates jest wyższy od swojego kolegi, Teajteta. Co mógłby powiedzieć o tej sytuacji ontolog? Po pierwsze, mógłby uznać, że Sokratesa i Teajteta łączy relacja znajdująca się *między* nimi. Ten związek można opisać jako Sokratesa *bycie wyższym niż* Teajteta; lub, biorąc za punkt odniesienia niższego kolegę, jako Teajteta *bycie niższym niż* Sokrates. Wedle takiego podejścia, mamy tu do czynienia z jednym faktem relacyjnym, do którego odnosi się zarówno zdanie „Sokrates jest wyższy od Teajteta”, jak i „Teajteta jest niższy od Sokratesa”. Zachodzenie relacji – obiektu „między” dwoma przedmiotami – pełni funkcję „uprawdziacza” tych dwóch zdań (czyli ogólnie mówiąc tego, na mocy istnienia czego zdania te są prawdziwe: por. MacBride, 2020). Innymi słowy, można powiedzieć, że zdania te wyrażają jeden sąd, zdają sprawę z tego samego stanu rzeczy w świecie. Odwołując się do popularnej w starożytności i średniowieczu metafory: droga z Teb do Aten jest tą samą drogą, co z Aten do Teb<sup>3</sup>. Obydwa obiekty wchodzące w relację – Teajteta oraz Sokrates – mają równorzędny status jej podmiotów. Relacja w tym rozumieniu jest *własnością poliadyczną*, czyli wielopodmiotową. To stanowisko można przedstawić następująco:

P1: Sokrates jest wyższy od Teajteta wtw. Sokratesa i Teajteta wiąże poliadyczna własność, którą można opisać jako Sokratesa *bycie wyższym od* Teajteta i Teajteta *bycie niższym od* Sokratesa.

Po drugie, ontolog może powiedzieć, że relacje wcale nie znajdują się „między” rzeczami, ale tkwią w jednej z rzeczy, choć odnoszą się w jakiś sposób do rzeczy drugiej, wskazują na nią. Wedle tego podejścia, w omawianej sytuacji – przy dwóch podmiotach – mamy nie jedną, a dwie relacje, opisywane kolejno zdaniami: „Sokrates jest wyższy od Teajteta” oraz „Teajteta jest niższy od Sokratesa”. Tak pojmowane relacje stanowią szczególny typ monadycznych (jedno-podmiotowych) własności przedmiotu – *sui generis*. Nie można zredukować ich do zwyczajnych własności: własność „wyższości Sokratesa od Teajteta” to coś więcej, niż sama własność jego wysokości, choć własność *sui generis* jest w pewien sposób nadbudowana na „zwykłej” własności wzrostu Sokratesa: występowanie własności wzrostu o wartości 180 cm posiadanej przez Sokratesa w pewnych warunkach – tutaj, przy występowaniu własności wzrostu o wartości mniejszej od 180 cm posiadanej przez Teajteta – koniecznie pociąga za sobą występowanie własności „bycia wyższym od Teajteta” (Brower, 2016, s. 47–48). Ujmując to stanowisko możliwie najprościej:

P2: Sokrates jest wyższy od Teajteta wtw. Sokrates ma *sui generis* własność bycia wyższym od Teajteta i Teajteta ma własność *sui generis* bycia niższym od Sokratesa.

---

<sup>3</sup> Por. *Sumę Teologiczną* I Tomasza z Akwinu (wyd. 1962): I, 28, 4 ad 5.

Wreszcie, po trzecie, ontolog może powiedzieć, że jedyne, z czym mamy tu do czynienia to zwyczajne, nierelacyjne własności obydwu tych przedmiotów: wysokość W1 Sokratesa oraz wysokość W2 Teajteta. Wartość W1 wynosi  $x$ , a W2 –  $y$ , przy czym  $x$  jest wartością większą od  $y$ . To cały opis tej sytuacji. Nie ma tu mowy ani o szczególnych typach własności monadycznych, ani tym bardziej o własnościach wielopodmiotowych. Gdy mówimy o relacjach, odnosimy się do tych zwyczajnych własności. Innymi słowy, relacje występują, ale są zredukowane do jednopodmiotowych własności nierelacyjnych.

P3: Sokrates jest wyższy od Teajteta wtw. Sokrates ma własność W1 wzrostu i Teajtet ma własność W2 wzrostu, przy czym  $W1 > W2$ .

Choć P3 ma być teorią redukcyjną, można mieć wątpliwości, czy redukcja jest w tym wypadku udana. Mamy bowiem wciąż znak nierówności, porównujemy, a więc odnosimy dwie własności do siebie. Ta niedoskonałość ukazuje notoryczny problem redukcji relacji do własności. Na potrzeby prezentacji stanowiska przyjmijmy jednak, że w tym wypadku relacje to nie są rzeczy na poziomie języka czy myśli<sup>4</sup>, lecz po prostu nic więcej niż dwie wartości wysokości, jedna większa od drugiej.

Podejścia P1-P3 wykluczają się wzajemnie, jednak dzieje się tak tylko dlatego, że każde z nich utożsamia relacje z własnościami innego typu. Nie znaczy to jednak, że te własności różnego typu nie mogłyby zostać przyjęte na gruncie pojedynczej teorii. Przyjęcie występowania np. własności relacyjnych nie musi automatycznie równać się utożsamieniu ich z relacją. Rzeczywiście: zwykłe własności, własności *sui generis* oraz poliadyczne własności nie mogą wszystkie na raz *być* relacjami, mogą natomiast stanowić, na przykład, części składowe relacji, czy też gruntować je. Można np. przyjąć rozwiązanie, gdzie sama relacja jest poliadyczną własnością, ale wymaga podbudowy w postaci indywidualnych własności przedmiotów wchodzących w relację, jednocześnie fundując własności *sui generis*. Najlepszą ilustracją tego, że zachowując spójność można jednocześnie przyjmować wszystkie te „obiekty” jako komponenty relacji, będzie właśnie teoria Ingardena.

Pojawia się tutaj metaontologiczny problem związany z kategoryzacją teorii. Którą z teorii P1-3 można uznać za realistyczną? Jeśli używamy terminu „realizm” w sensie szerokim, to przyjmujemy, że wyznacznikiem realizmu jest samo istnienie uprawdźwacza w świecie pozaumysłowym dla zdań relacyjnych typu  $xRy$ . Zwolennik takiego szerokiego podejścia mógłby powiedzieć, że owszem, relacje istnieją i są one właśnie pewnymi „zwyczajnymi” własnościami w obrębie przedmiotów. Takie stanowisko Brower nazywa realizmem redukcyjnym, w przeciwieństwie do P1 i P2, które stanowią w jego klasyfikacji przypadki realizmu nieredukcyjnego (Brower, 2024)<sup>5</sup>. Stanowisko,

<sup>4</sup> Co wedle niektórych sposobów pojmowania realizmu od razu klasyfikowałoby tę teorię jako nie-realistyczną.

<sup>5</sup> W swoim artykule w Stanford Encyclopedia of Philosophy Brower wyjaśnia: „Według redukcyjnego realizmu, który jest najprostszą czy też najbardziej oszczędną ontologicznie formą realizmu bez własności poliadycznych, paradygmatyczne relacje są niczym innym niż zwykłymi, nierelacyjnymi akcydensami. Zatem, jeśli Simiasz jest wyższy od Sokratesa, tłumaczy się to ich respektywnymi własnościami wzrostu, które podpadają pod kategorię ilości” (Brower 2024, tłum. własne).

zgodnie z którym relacje są przedmiotami w umyśle lub na poziomie języka – a więc sugerujące, że mamy tendencję do opisywania świata w terminach relacyjnych, ale nie ma w świecie zewnętrznym niczego, co by im odpowiadało – jest wciąż antyrealistyczne, nawet w tym szerokim rozumieniu realizmu. Natomiast traktowanie terminu „realizm” w wąskim sensie – współczesnym, zgodnym z duchem Russella – wymaga, by wyłącznie utożsamienie relacji z poliadycznymi własnościami mogło zaskarbić teorii miano realistycznej. Wedle takiego restrykcyjnego traktowania pojęcia realizmu, mimo iż w pozostałych teoriach występują obiekty nazywane relacjami, tak naprawdę nie mamy w nich relacji w mocnym sensie, jedynie ich substytuty<sup>6</sup>. Podsumowując tę kwestię, jeśli przyjmiemy szeroki sens terminu „realizm”, mamy trzy realistyczne podejścia do istnienia relacji (P1, P2, P3), w kontrze do nierealistycznego rozwiązania, wedle którego po prostu nie ma tego, co nazywamy relacją. A jeśli za obowiązujący uznamy radykalnie wąski sens tegoż pojęcia, realistycznym rozwiązaniem jest jedynie P1. Za Browerem (2016, s. 47 i 52) – który, jak wspominałem wyżej, uznawał teorie z nurtu P3 za umiarkowane (oszczędne) wersje realizmu – przyjmuję, że wszystkie trzy omawiane nurty są realistyczne.

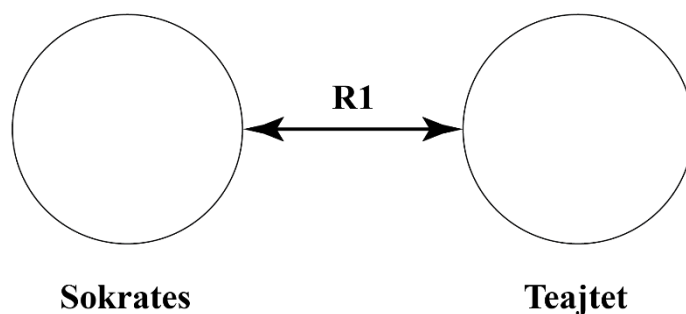
### 1.1. Poliadcyczne własności

Jednym z najgłośniejszych zwolenników rozwiązania typu P1, który ponadto znacząco wpłynął na współczesne pojmowanie historii metafizyki relacji, jest Bertrand Russell. Przyczynił się on do spopularyzowania poglądu, wedle którego rozumienie relacji jako własności poliadcycznych (*polyadic properties*), wyrażanych w języku przez poliadcyczne (wieloargumentowe) predykaty, było niespotykane u myślicieli przed okresem przełomu wieków XIX i XX. Russell twierdził, że dawni filozofowie nie tyle odrzucali poliadcyczne rozumienie relacji, ile w ogóle nie brali go pod uwagę. Więcej, nie byłoby nawet w stanie pojąć podejścia, które nakazywałoby traktowanie relacji jako czegoś, co występuje „między” przedmiotami! Oddając głos samemu Russellowi: „Logika tradycyjna – głosząca, że wszystkie sądy mają formę podmiotowo-orzecznikową – nie jest w stanie uznać realności relacji: wszystkie relacje, wedle jej twierdzeń, muszą zostać zredukowane do własności członów, które pozornie w owych relacjach pozostają” (Russell, 2000, s. 59).

W ramach korekty tych rażących błędów „tradycyjnej” logiki i metafizyki, Russell przyjmuje pojęcie takich relacji, które łączą ze sobą dwa przedmioty, nie tkwiąc w żadnym z nich, lecz mieszcząc się między nimi (Ryc. 1). Tym samym Russell przypisuje sobie odkrycie tych „prawdziwych” relacji, mających naturę poliadcyczną, które dotąd pozostawały dla filozofów (rzekomo) nieuchwytnie.

---

<sup>6</sup> Czy też, inaczej mówiąc, okazuje się, że to, co chcielibyśmy nazwać relacjami w mocnym sensie nie występuje w świecie (np. jedynie w umyśle), a funkcję „wiązania” ze sobą przedmiotów pełni coś innego, np. własność *sui generis*.



Ryc. 1. Relacja jako poliadyczna własność

Rewizji takiej narracji dokonuje Brower (2016). Dowodzi on, iż filozofowie przed XX. wiekiem doskonale rozumieli pojęcia nie tylko poliadycznych predykatów, lecz także poliadycznych własności oraz że radykalny antyrealizm i redukcjonizm w kwestii relacji nie były wcale domyślnymi stanowiskami. Rzeczywiście, większość filozofów odrzucała ujmowanie relacji jako własności poliadycznych, jednak ewidentnie rozumieli oni, że takie ujęcie jest możliwe, skoro uznawali za stosowne argumentować przeciw niemu (Brower, 2016, s. 41–42). Brower podważa również popularne mniemanie o antyrealistycznym i redukcjonistycznym wpływie myśli Arystotelesa. Fakt, iż Arystoteles uznawał relację za jedną z dziesięciu kategorii bytu (dokładnie za jedną z dziewięciu kategorii akcydensu, zob. Arystoteles, 1990, *Kategorie*, 6a 36–8b 24) sugeruje, że nie chciał on – bądź wręcz nie potrafił – zredukować relacji do którejś z pozostałych kategorii. Teorie redukcjonistyczne można uznać więc za *de facto* niezgodne z myślą Arystotelesa. Pojawia się tu jednak komplikacja w postaci, jak określa to Brower, *dictum Arystotelesa* (DA): wedle tej zasady, żaden akcydens nie może należeć do więcej niż jednego podmiotu – akcydensy mają być bezwzględnie monadyczne. Jest to oczywiście niekompatybilne z rozumieniem relacji jako poliadycznych własności, przynajmniej *prima facie*.

Jako przykład średniowiecznego autora, który przyjął poliadyczne rozumienie relacji, Brower wymienia dość wpływowego, choć dziś mało znanego, trzynastowiecznego filozofa Mikołaja z Paryża. Uznaje on, że oba przedmioty wchodzące ze sobą w relację, na przykład nasi koledzy Sokrates i Teajtet, mają równorzędnie status podmiotu tej relacji. Jak zostało przedstawione w P1, zdania „Sokrates jest wyższy od Teajteta” oraz „Teajtet jest niższy od Sokratesa” stanowią w koncepcji Mikołaja z Paryża opisy tej samej relacji. Wskazywałoby to na pojmowanie relacji jako poliadycznych własności i tak właśnie przedstawia to Brower (2016, s. 43). Nie jest to jednak – w mojej opinii – wcale takie oczywiste. Mikołaj starał się traktować wszystkie rzekome „podmioty” relacji jako jedną substancję, aby uczynić zadość DA. Pojawia się tu więc przedmiot wyższego rzędu, konglomerat poszczególnych przedmiotów wchodzących w relację. Czy można zatem powiedzieć, że relacja jest czymś, co przysługuje obu rzeczom jednocześnie, czy też jest własnością posiadającą tylko jeden podmiot, choć podmiot ten jest przedmiotem wyższego rzędu, „nadbudowanym” na przedmiotach wchodzących w relację? Nie chciałbym przesądzać tutaj sprawy, samo DA i jego wpływ na poliadyczność powrócą jeszcze przy analizie innych podejść relacji – kwestia ta wydaje się dla nas szczególnie

ciekawa w świetle analizy Ingardenowskiej teorii relacji i specyficznych rodzajów własności, które w niej występują.

Brower zwracał też uwagę, że rozumienie relacji jako poliadycznych własności może prowadzić do ich odrzucenia. Taka wydaje się droga rozumowania Piotra Auriola (Brower, 2016, s. 42–44), który sam charakteryzuje relacje jako coś, co wydaje się tkwić pomiędzy przedmiotami, jako *intervallum*. Zarazem jednak przyjmując tradycyjne Arystotelesowskie rozumienie akcydensu uznaje on, iż nie jest możliwe, by rzeczywiście istniały własności niezakorzenione w pojedynczym podmiocie. Zatem relacje, jego zdaniem, nie mogą istnieć poza umysłem, są jedynie naszym sposobem postrzegania świata: to, co nazywamy relacjami, nie może mieć przedmiotów odniesienia w świecie, gdzie występują wyłącznie własności monadyczne. Stanowisko to jest skrajnie antyrealistyczne właśnie dlatego, że relacje pojmowane są jako wielopodmiotowe własności. Omawiani poniżej autorzy odrzucają taką wizję relacji, co pozwala im na przyjęcie umiarkowanie realistycznych stanowisk, czyniąc zadość postulatowi jednopodmiotowości akcydensów.

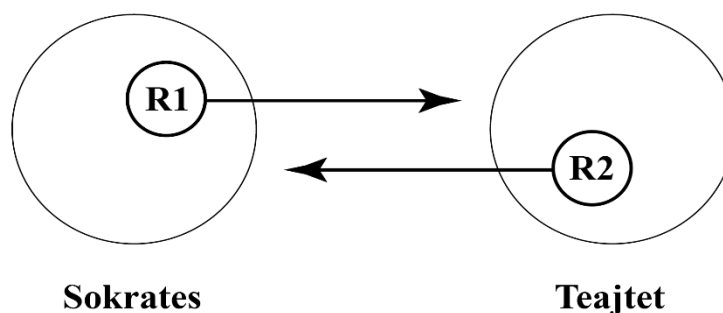
## 1.2. Własności *sui generis*

Na podstawie tez zawartych w *Kategoriach* (6a 36–8b 24), a także *Metafizyce* (1020b 26–1021b 12), zaryzykowałbym zaliczenie Arystotelesa (wyd. 1990, 2013) do zwolenników podejścia utożsamiającego relacje z własnościami *sui generis*. Arystoteles z jednej strony wyszczególnia relacje jako byty swoistego rodzaju, stanowiące odrębną kategorię akcydensu, nieredukowalną do pozostałych. Z drugiej strony, jak widzieliśmy, zaznaczał on, że żaden akcydens nie może należeć do więcej niż jednego podmiotu w tym samym czasie. Skoro mamy więc tutaj twarde postulat jednopodmiotowości, wykluczone zostaje przyjęcie rozumienia relacji jako własności poliadycznych. W myśl DA żadna własność – coś należące do innego bytu – nie może posiadać więcej niż jednego podmiotu.

Tomasz z Akwinu oraz Jan Duns Szkot stanowią przykład prominentnych filozofów średniowiecznych, którzy bez wątplenia uznawali relacje za tożsame ze specyficznymi własnościami relacyjnymi. Akwinata pisał o tym dosadnie, odnosząc się do słynnej, wyżej przywołanej metafory drogi:

„Ta sama przecież, zdaniem Filozofa, jest droga z Aten do Teb, co i z Teb do Aten”. Podobnie, jak się zdaje, jednym i tym samym jest stosunek ojca do syna – zwany ojcostwem, co i stosunek syna do ojca – zwany synostwem. [...] Owszem, ta sama jest droga od jednego końca do drugiego i na odwrót; tylko kierunek jej, a zarazem i stosunek, jest zgoła różny. Nie można przeto z tego wnioskować, że stosunek ojca do syna i na odwrót jest ten sam; można by było to wnioskować o jakimś bycie nieodnośnym, gdyby stał w pośrodku między nimi. (Tomasz z Akwinu, wyd. 1962, I, 28, 4 ad 5)

Tam, gdzie zwolennik P1 widziałby pojedynczy stosunek, Tomasz, Szkot oraz im podobni dostrzegają dwie odpowiadające sobie relacje. Paradygmatyczną parę relacji „większy/mniejszy od” można by zwizualizować posługując się następującym schematem:



Ryc. 2. Relacje jako własności *sui generis*

Jeśli schemat ten przedstawia sytuację, którą możemy opisać zdaniem: „Sokrates jest wyższy od Teajteta” oraz „Teajtet jest niższy od Sokratesa”, to mamy tu dwie relacje: jedną jest własność relacyjna R1 oraz drugą własność R2. Owe własności-relacje zawierają w sobie odniesienia do drugiego przedmiotu. Tym różnią się od zwyczajnych (monadycznych) własności Sokratesa i Teajteta. Trzymając się terminologii Tomasza, w wypadku relacji WR1 Sokrates jest podmiotem (*subiectum*), a Teajtet kresem (*terminus*, tym, do czego odnosi się WR1). Oczywiście, sytuację tę można opisać również zdaniem „Teajtet jest niższy od Sokratesa”. Tej konwersji odpowiada relacja WR2. To Teajtet jest dla niej podmiotem, natomiast Sokrates – kresem. Trzymając się nadal terminologii Tomasza, można uznać, że zwykle, nierelacyjne własności – w naszym przykładzie, wzrost Sokratesa i Teajteta – pełnią tutaj funkcję fundamentów relacji.

### 1.3. Własności nierelacyjne

Trzecią możliwą koncepcją jest P3, gdzie istnieją relacje, lecz wyłącznie jako zwykłe, nierelacyjne własności przedmiotów. Na poniższym schemacie (Ryc. 3.) relacje R1 oraz R2 są zwyczajnymi własnościami – w tym wypadku: wysokości Sokratesa (R1) oraz Teajteta (R2). Tutaj dla unaocznienia relacji nie sposób zaznaczyć ich strzałką na wzór wcześniejszych schematów (Ryciny 1 i 2). Pod tym względem schemat ten przypomina antyrealistyczne podejście do problemu relacji, gdzie tych ostatnich po prostu nie ma. Jednak gdy zwolennik twardego antyrealizmu powie, że nie występują tutaj relacje, a zwykłe własności to wszystko, co istnieje, zwolennik P3 stwierdzi, że owszem, nie ma tu niczego nadbudowanego nad zwykłymi akcydensami, ale one w tym wypadku są tym, co określamy mianem relacji. Teorię taką można nazwać *realistyczną* jedynie w bardzo słabym sensie, natomiast nie ulega wątpliwości, że jest – a przynajmniej próbuje być – *redukcjonistyczna*.

Jako przykład autora opowiadającego się za stanowiskiem w stylu (P3) możemy podać Piotra Abelarda. Jak objaśnia Brower:

Piotr Abelard jest prawdopodobnie najbardziej znanym reprezentantem takiego stanowiska z czasów wczesnego średniowiecza. Według niego, jeśli Simiasz jest wyższy od Sokratesa, wyjaśnia się to przez ich wzrosty, które są akcydensami należącymi do kategorii ilości. Jeśli z kolei Sokrates jest podobny (powiedzmy, pod względem barwy) do Platona, wyjaśnia się to ich odpowiednimi barwami, które są akcydensami podpadającymi pod kategorię jakości. (Brower 2016, s. 47; tłum. własne)



Ryc. 3. Relacje jako monadyczne własności rzeczy

Abelard uznaje więc, iż relacje sprowadzają się do zwykłych, nierelacyjnych akcydensów. Oczywiście indywidualne własności wysokości Sokratesa oraz Teajteta mogą pełnić w teoriach należących do nurtów P1 i P2 funkcję fundamentów (czy też podstaw) relacji, czyli czegoś, co czyni koniecznym występowanie relacji (czy też odpowiada za ich „ugruntowanie”; por. Brower, 2016, s. 47–48). Jednak w wypadku podejścia typu P3 nie ma niczego więcej, co nadbudowuje się nad zwykłą własnością: to, co dla zwolenników innych teorii jest tylko nierelacyjnym fundamentem relacji, dla Abelarda jest samą relacją.

#### 1.4. Podsumowanie

Powyżej starałem się objaśnić trzy wyróżnione na początku sposoby pojmowania relacji oraz zilustrować je wybranymi przykładami z historii filozofii. W ramach podsumowania, nurty P1, P2 i P3 zestawione zostały w formie tabeli. Dzięki temu różnice między nimi mogą być uwidocznione jeszcze dobitniej. Symbol gwiazdki (\*) oznacza, że występowanie elementu jest w danym nurcie opcjonalne, zależne od konkretnej teorii.

Tab. 1

	(P1): Russell Mikołaj z Paryża	(P2): Tomasz z Akwinu Duns Szkot	(P3): Piotr Abelard
poliadyczne własności	+	-	-
własności relacyjne <i>sui generis</i>	*	+	-
nierelacyjne własności	*	*	+

Wydaje się, że to, jakiego rodzaju teorię relacji się przyjmuje, zależy w pewnym stopniu od tego, jakie relacje traktuje się jako paradygmatyczne – innymi słowy, od jakiego podtypu relacji wychodzi się w swoich rozważaniach. Przykład wyższości Sokratesa od Teajteta, do którego odnosiłem się powyżej, przedstawiał relację wewnętrzną, to jest taką, dla której występowanie pewnych własności przedmiotów w nią wchodzących (na których to własnościach się zasadza) stanowi ontologiczny grunt dla relacji. W takim wypadku są one warunkiem wystarczającym dla zajścia relacji. Jeśli Sokrates posiada wzrost W1, a Teajtet wzrost W2, to relacja R' musi zachodzić. „Unicestwienie” (czy też zmiana) tej relacji jest możliwe tylko i wyłącznie w sytuacji, gdy zmieni się coś

w obrębie przynajmniej jednego z członów<sup>7</sup>. Natomiast relacje zewnętrzne, których paradygmatycznym przykładem jest „x-a bycie w odległości D od y”, nie są uzależnione w taki sposób od wewnętrznej natury członów. Są one nieugruntowane we własnościach członów, dokładniej: występowanie własności członów może być jedynie warunkiem koniecznym, ale nie wystarczającym dla zajścia relacji. W sytuacji, którą opisać można zdaniem: „Sokrates znajduje się w odległości 5 metrów od Simiasza”, mamy do czynienia z relacją R'' i aby ta relacja przestała zachodzić, nie musi się nic zmienić we własnościowym uposażeniu ani Sokratesa, ani Simiasza. Owszem, relacja zasadza się na ich własnościach przestrzenności, ale te własności nie zmieniają się w żaden sposób, a relacja i tak może zostać unicestwiona. Wystarczy, żeby któryś z nich zmienił swoje położenie w przestrzeni względem drugiego – i nie ma relacji R''! Na jej miejsce pojawi się jakaś nowa relacja, np. R''', do której odnosi się zdanie „Sokrates znajduje się w odległości 6 metrów od Simiasza”. Własności przestrzenności Sokratesa i Simiasza nie zmieniają się tutaj wcale. Zatem w przypadku relacji zewnętrznych, możliwe, że istnieją człony o danych własnościach wewnętrznych, ale relacja R'' nie zachodzi (Simons, 2010, s. 204).

Przyjęcie za punkt wyjścia relacji wewnętrznych, które jedynie *superweniują* (Lowe, 2016, s. 105) na indywidualnych, nierelacyjnych własnościach przedmiotów, już może skłaniać do zredukowania tej relacyjnej nadbudowy w imię oszczędności teorii – tym bardziej, jeśli przyjmiemy tu mocniejsze ontologiczne pojęcie ugruntowania we własnościach. Natomiast wyjście od relacji zewnętrznych (jak na przykład czynił to Russell) utrudnia redukcję – są one w końcu czymś niezależnym od własnościowej zawartości członów, czymś, co nie jest ugruntowane we własnościach. Tak rozumianą relację może być trudniej umieścić w którejś z rzeczy. Skoro zatem „zakotwiczenie” relacji zewnętrznej w jednym z członów wydaje się niewykonalne, uznanie tego rodzaju relacji za paradygmatyczny przypadek może skłaniać badacza do przyjęcia poliadycznego rozwiązania, gdzie relacja umiejscowiona jest między rzeczami.

Podobny wpływ na kształt teorii relacji może mieć to, czy uznamy za podstawowy przypadek relację asymetryczną, czy symetryczną. Analogicznie do dychotomii relacji zewnętrznych/wewnętrznych, przyjęcie za paradygmat symetrycznego wariantu może sugerować występowanie relacji raczej „między” przedmiotami, co łączy się z uznaniem ich poliadycznego charakteru. Z kolei wyjście od relacji asymetrycznych może sugerować teorię, która postuluje dwie relacje w miejsce jednej: np. synostwo i ojcostwo, zamiast pojedynczej relacji ojcowsko-synowskiej; jest to rozwiązanie sugerowane przez sam język. W ten sposób można być raczej skłonny do przyjęcia teorii z rodziny P2 czy nawet P3 (por. Russell, 1938).

Nie twierdzą, że to, który typ relacji badacz traktuje jako podstawowy, od razu determinuje całą jego ontologię relacji. Najlepszym tego przykładem będzie sam Ingarden, który bez wątplenia traktował relacje wewnętrzne jako paradygmatyczne (por. rozdział 3.6.), a jego teoria bynajmniej nie należy do redukcjonistycznych. Ponadto,

<sup>7</sup> Oczywiście można się spierać, czy gdy zmienia się czyjś wzrost, to relacja ginie i pojawia się nowa, czy istniejąca relacja ulega modyfikacji. Jest to bardzo obszerne zagadnienie ontologiczne, które wymagałoby dodatkowego komentarza odnośnie do natury samych własności. Przyjmuję na użytek tego fragmentu, że zmiana wzrostu sprowadza się do utraty jednej własności na rzecz innej i podobnie jedna relacja ginie, a w jej miejsce pojawia się inna.

jak ujrzymy w rozdziale 2, poświęcał on sporo uwagi relacjom asymetrycznym, co nie przeszkadzało mu przyjmować pojedynczej relacji tam, gdzie inni mogliby widzieć parę przeciwstawnych relacji.

## 2. Podstawy ontologii relacji Romana Ingardena

Wykład ontologii relacji Ingardena odnaleźć możemy w drugim tomie *Sporu o istnienie świata*, w rozdziale XIII: *Forma stosunku. Względne i bezwzględne cechy przedmiotu indywidualnego*<sup>8</sup>. Można odnieść wrażenie, że Ingarden nie rozwinął do końca tego tematu – prawdopodobnie dlatego, iż ontologia relacji spełnia raczej w jego dziele funkcję jedynie instrumentalną. Opracowanie teorii relacji było potrzebne tylko o tyle, o ile pomóc mogło w objaśnieniu kwestii cech względnych oraz bezwzględnych – co z kolei było niezbędne dla analizy pojęcia istoty, ważnego z punktu widzenia tytułowego sporu między idealizmem a realizmem w kwestii istnienia świata. Warto więc dokonać uporządkowania Ingardenowskiej wizji relacji, aby dostrzec wyraźnie, jak prezentuje się ona na szerszym tle.

Na samym początku należy omówić podstawową kwestię terminologiczną: otóż Ingarden prawie w ogóle nie posługuje się pojęciem relacji, zamiast tego trzymając się terminu „stosunek”. Pojawia się zatem pytanie, czy uznać „relację” za szersze pojęcie, nadrzędne wobec stosunku oraz omawianych przez Ingardena dwóch rodzajów ściślejszych związków łączących przedmioty (nazywanych *związkami bytowymi*), czy stosować je wyłącznie jako synonim pojęcia „stosunek”? Na przykład Nowak (2001b, s. 259) uznaje, iż Ingarden celowo trzyma się pojęcia stosunku, by ukazać, że faktycznie występujące związki między przedmiotami nie są tym, co w tradycji filozoficznej zwano dotychczas relacjami. Wydaje się, że jest to interpretacja idąca nazbyt daleko. Niewykluczone, że Ingarden wystrzegął się terminu „relacja”, aby uniknąć pewnych historycznych naleciałości, wybierając „stosunek” jako pojęcie z mniejszym bagażem. Fakt, iż wprowadzając pojęcie stosunku objaśnia je dodatkowo łacińskim terminem *relatio* (Ingarden, 1987b, s. 298), stanowi wystarczający dowód, aby uznać, że utożsamienie relacji i stosunku było jego pierwotną intencją – będą zatem używał tych terminów wymiennie.

W niniejszym rozdziale przedstawię najpierw, czym – to znaczy, jakiego typu obiektem w szerokim sensie – jest relacja według Ingardena. W kolejnym rozdziale przeanalizuję proponowaną przez niego wieloelementową strukturę relacji, wyróżniając pięć głównych jej komponentów. Dzięki temu w Rozdziale 4 będzie można zobaczyć, w jakim stopniu teoria Ingardena zbliżona jest do historycznie wcześniejszych oraz rozstrzygnąć, czy jesteśmy w stanie zaklasyfikować ją do jednego z trzech omówionych wyżej nurtów pojmowania relacji.

### 2.1. Czym jest relacja w koncepcji Ingardena?

Według Ingardena stosunek jest *wielopodmiotowym stanem rzeczy*. Oznacza to, po pierwsze, że liczba podmiotów stosunku – rzeczy wchodzących w relację – jest większa lub równa dwóm. Jedną z uderzających konsekwencji pojmowania stosunków w ten sposób

---

<sup>8</sup> Jak już zaznaczyłem we *Wprowadzeniu*, nieznacznie zmieniona i okrojona wersja tegoż rozdziału, przetłumaczona na język angielski, opublikowana została w roku 1975 pod tytułem *On the ontology of relations* (Ingarden, 1975).

jest całkowite odrzucenie występowania relacji jednopodmiotowych – zwanych inaczej relacjami zwrotnymi – czyli relacji „między jednym i tym samym przedmiotem” (Ingarden, 1987b, s. 303, por. s. 302–304).

Co więcej, wszystkie przedmioty wchodzące w relację mają w równym stopniu status jej podmiotów. Jest to bardzo ważne, choć może wymykać się uwadze w przypadku stosunków niesymetrycznych. Jak ujmuje to Ingarden:

Sam stosunek właśnie jest dwupodmiotowy (co najmniej!) i nie wyznacza dla żadnego z tych przedmiotów jakiegoś czy to „pierwszeństwa” w stosunku do drugiego, czy też jakiejś bardziej podstawowej roli w obrębie budowy stosunku, która kazałaby jego całość rozpatrywać właśnie z punktu widzenia np. przedmiotu a, a nie przedmiotu b. Stosunek (w swej pierwotnej postaci – przed wszelkim zrelatywizowaniem czy wywartościowaniem) jest właśnie tym, co zachodzi równomiernie między dwoma lub więcej przedmiotami. (Ingarden, 1987b, s. 295)

Rozumienie relacji jako stanu rzeczy to nadzwyczaj szerokie ujęcie: współcześnie chcielibyśmy raczej uznać, że pojęcie relacji obejmuje *wyłącznie* to co łączy rzeczy, ale nie same te rzeczy. Ingarden zdaje sobie sprawę z powszechności takich intuicji, nazywa moment relacji, znajdujący się między podmiotami *stosunkiem w węższym sensie*. Jednak w stosunek w sensie właściwym włączone są również uczestniczące w nim przedmioty. Relacja nie tylko „zachodzi równomiernie między dwoma lub więcej przedmiotami”, ale zawiera je w sobie jako swoje elementy: rzeczy, których własności stanowią fundament bytowy relacji, zostają „ubogacone” przez *wykładniki stosunku*, stają się integralnymi elementami relacji. Dla porównania, stan rzeczy jednopodmiotowy, którym jest na przykład przysługiwanie przedmiotowi własności, również obejmuje zarówno przedmiot, jak i rzeczoną własność (Ingarden, 1987b, s. 252–254). Zatem relacja jako stan rzeczy *wielopodmiotowy* obejmować musi wszystkie wchodzące w nią przedmioty oraz to, co je łączy, co znajduje się między nimi.

## 2.2. Relacja jako wielopodmiotowy stan rzeczy – problemy

Ingarden twierdzi, że przez dominację zdań jednopodmiotowych język naturalny przyczynia się do zatarcia szczególnego charakteru stosunku jako wielopodmiotowego stanu rzeczy. Podobne zarzuty formułował Russell, gdy ubolewał nad tym, że logika tradycyjna przy opisie relacji „zawodzi na całej linii” (Russell, 2000, s. 57). Paradoksalnie, choć zdania z wieloma podmiotami są oczywiście obecne w języku naturalnym, najczęściej nie są stosowane, gdy mowa o relacjach. Przytoczę tutaj przykłady takich wielopodmiotowych zdań, które rozpatruje Ingarden. Po pierwsze: „Piotr i Paweł poszli razem na spacer”. Ingarden utrzymuje, iż zdania o takiej budowie odnoszą się do jedynie „myślowo powiązanych” stanów rzeczy jednopodmiotowych, odpowiednio: „Piotr poszedł na spacer z Pawłem” i „Paweł poszedł na spacer z Piotrem” (Ingarden, 1987b, s. 291). Stosowanie zdań jednopodmiotowych do opisu stosunku stanowi od razu jego relatywizację, koncentruje naszą uwagę na jednym z podmiotów. Może to prowadzić do błędnego wniosku, iż zdania „Sokrates jest wyższy od Teajteta” oraz „Teajtet jest

niższy od Sokratesa” wychwytyją dwa różne stosunki, podczas gdy w rzeczywistości są to dwa aspekty pojedynczej relacji.

Inny potencjalny błąd w pojmowaniu stosunku dotyczy jego statusu jako przedmiotu. Ingarden uznaje, że relacje, owszem, mają charakter przedmiotowy, ale jedynie wtórnie. Pojawia się tu kolejne niebezpieczeństwo wypaczenia natury stosunku płynące z języka naturalnego – wszelkie próby opisu stosunku niosą ze sobą pewien stopień uprzedmiotowienia. Przypisując stosunkom pewne własności (np. poruszając kwestię symetryczności danej relacji) czy też mówiąc o sposobie istnienia stosunku, zwyczajnie nie jesteśmy w stanie uniknąć myślenia o nim jako o szczególnym, osobliwym przedmiocie, niemniej jednak tylko przedmiocie. Innymi słowy, relacja jako przedmiot, któremu przypisujemy własności, jest nadbudowana nad relacją *par excellence* (Ingarden, 1987b, s. 301).

### 2.3. Status egzystencjalny relacji

Ontologia Ingardena pozwala na analizę dowolnych przedmiotów w trzech aspektach: 1) materii – uposażenia materialnego, 2) formy, oraz 3) sposobu istnienia. W niniejszym artykule materialne uposażenie relacji pojawia się zawsze, gdy przywołany zostaje przykład konkretnego stosunku. Większość dotychczasowych rozważań dotyczyła formalnej struktury relacji, podobnie następny rozdział stanowił będzie analizę poszczególnych elementów relacji, które przewiduje jej forma. Teraz natomiast chciałbym pochylić się nad *sposobem istnienia relacji*. Ontologia egzystencjalna Ingardena jest bowiem pluralistyczna: oznacza to, iż przyjmuje wielość sposobów istnienia. Sposoby istnienia możemy odróżnić, ponieważ w każdym sposobie daje się „abstrakcyjnie uchwycić” momenty bytowe: niesamodzielne części, elementy sposobów istnienia, które nie mogą w żaden sposób zostać od nich oddzielone (Ingarden, 1987a, s. 83)<sup>9</sup>. Ingarden wyróżnia cztery pary przeciwstawnych, wykluczających się wzajemnie momentów: 1) autonomia (samoistność) – heteronomia (niesamoistność), 2) pierwotność – pochodność, 3) samodzielność – niesamodzielność, oraz, w obrębie samodzielności 4) niezależność – zależność; dodatkowo dochodzą do tego momenty związane z istnieniem czasowym.

W jaki sposób istnieją więc relacje? Jeśli chodzi o stosunki między przedmiotami idealnymi, Ingarden uznaje, że istnieją one w taki sam sposób, jak owe przedmioty (Ingarden, 1987b, s. 311; por. Szalek, 2006, s. 47–48). Czy relacje zawsze dostosowują się sposobem istnienia do sposobu istnienia przedmiotów, którym przysługują<sup>10</sup>? Jak wygląda sprawa z relacjami między przedmiotami realnymi? Ingarden mówi wprawdzie, że „chciałoby się *niemal* powiedzieć, że stosunki w tym wypadku nie istnieją realnie, choć zachodzą między przedmiotami realnymi” (Ingarden, 1987b, s. 311). Ma jednak poważne wątpliwości i koniec końców nigdzie tej sprawy definitywnie nie rozstrzyga. Dlatego zasadne wydaje się zapytać w tym miejscu: czym charakteryzuje się realne istnienie?

Możliwe kombinacje momentów w obrębie poszczególnych sposobów istnienia znaleźć możemy w pierwszym tomie *Sporu o istnienie świata* (Ingarden, 1987a, s. 246–247). Wedle Ingardenowskiej klasyfikacji istnienie realne aktualne zawiera w sobie moment

<sup>9</sup> Podstawowy wykład poświęcony fenomenologicznemu pojęciu momentu zawarty jest w: Sokolowski, 2008, s. 22–27.

<sup>10</sup> Tak zdaje się sugerować Duma (2017, s. 326).

bytowej autonomii. Kluczowe jest dla niej posiadanie swojego fundamentu bytowego w samym sobie, czyli bycie „doskonale immanentnie” określonym w samym sobie. Innymi słowy, przedmiot bytowo autonomiczny czerpie z siebie swoje materialne uposażenie (Ingarden, 1987a, s. 84–85). Gdzie leży zatem fundament bytowy relacji? Ingarden pisze wprawdzie, że w to podmiotach relacji znajduje się jej „podstawa bytowa” (Ingarden, 1987b, s. 300). Ale podstawa bytowa nie jest tożsama z fundamentem bytowym (Ingarden, 1987a, s. 84; por. Nowak, 2001a, s. 79). Posiadanie podstawy bytowej w innym przedmiocie oznacza bytową niesamodzielność lub zależność, a nie heteronomię (Nowak, 2001a, s. 80). Innym możliwym kandydatem do pełnienia funkcji fundamentu bytowego jest *fundamentum relationis* – czyli zwyczajne własności przedmiotów stanowiące podbudowę dla relacji (np. własności wysokości). Nie da się tego jednoznacznie wykluczyć, a wydaje się całkiem sensowne, że to własności przedmiotów wchodzących w relację – o których to przedmiotach wiemy, że stanowią podstawę bytową – dyktują materialne uposażenie tej relacji. Jednak nie znajdujemy żadnego fragmentu na poparcie takiej tezy. Dodatkowych komplikacji nastęrcza rozróżnienie na podmioty i człony relacji, samo w sobie niedostatecznie rozwinięte<sup>11</sup>. Nie mamy pewności, gdzie dokładnie „kończy się” stan rzeczy, a „zaczyna” przedmiot indywidualny, odrębny od relacji. Co za tym idzie, nie wiemy, czy hipotetyczny fundament bytowy w podmiocie lub *fundamentum relationis* (ufundowanym w podmiocie), byłby dla relacji jeszcze „w sobie”, czy poza nią.

Należy stanowczo podkreślić, że Ingarden odrzuca pojmowanie relacji jako istniejących czysto intencjonalne. W przeciwieństwie do przedmiotów czysto intencjonalnych, relacje nie są powoływane do istnienia oraz w nim podtrzymywane przez akty czystej świadomości, stany rzeczy mają istnieć od nich niezależnie. Fundament bytowy nie zasadza się tu na żadnym akcie intencjonalnym, ale np. na podmiotach stosunku czy też leżącym w nich *fundamentum relationis*. Ingarden z pewnością przyznałby rację, że Sokrates jest wyższy od Teajteta, nawet jeśli nikt tego w żaden sposób świadomie nie pojmuje. W tym sensie relacje między przedmiotami realnymi oraz idealnymi są zawsze u Ingardena „realne”, ale nie w Ingardenowskim sensie istnienia realnego, tylko w tym luźnym ontologicznym rozumieniu, w którym przeciwstawia się obiekty „realne” obiektom „myślnym” – nie ma wątpliwości, że relacje między przedmiotami realnymi oraz idealnymi istnieją niezależne od umysłów je postrzegających.

Niewątpliwie problem statusu egzystencjalnego relacji wymaga dalszych badań, których nie sposób tutaj przeprowadzić. Mogę jedynie orzec z pewnością, że z racji przypisywania przez Ingardena relacjom między przedmiotami idealnymi istnienia idealnego, które wymaga bytowej autonomii, relacje między przedmiotami realnymi mogą również posiadać ten moment bytowy w swym sposobie istnienia. Wynika to z faktu, iż sama formalna struktura relacji, niezależnie od statusu egzystencjalnego przedmiotów wchodzących w relację, jest zawsze taka sama. Nie znajdujemy zatem niczego, co mogłoby jednoznacznie wykluczać możliwość realnego istnienia stosunków między przedmiotami realnymi. Co więcej, skoro: 1) stosunki zachodzące między przedmiotami idealnymi istnieją idealnie, 2) nie możemy wykluczyć, że w wypadku przedmiotów realnych stosunki istnieją w ten sam sposób, co te przedmioty; 3) nie ma wzmianki, czy możliwe

<sup>11</sup> Por. niżej, rozdział 3.1. i 3.2.

są stosunki między innymi rodzajami przedmiotów; zatem niewykluczone również, iż relacje dostosowują się swoim sposobem istnienia do sposobu istnienia przedmiotów w nie wchodzących – mimo pewnych wątpliwości wyrażanych przez Ingardena.

#### 2.4. Relacje a inne związki ontologiczne

Zgodnie z teorią Ingardena, pewne rodzaje związków między przedmiotami nie spełniają warunków koniecznych do zaklasyfikowania ich jako pełnoprawnych relacji. Jak zobaczymy poniżej, relacja sprawia, że przedmioty w nią wchodzące zyskują nowe cechy – tzw. cechy względne. Jeśli cechy względne nie występują lub wystąpić nie mogą, to nie może być mowy o relacji. A nie wszystkie przedmioty mogą posiadać własności: Ingarden rezerwuje status podmiotów cech dla obiektów egzystencjalnie samodzielnych. Dlatego wprowadza także odrębny typ związków: związki bytowe, obejmujące takie wielopodmiotowe stany rzeczy, które błędnie kategoryzowane bywają jako relacje, lecz ze względu na wyżej wymienione ograniczenia, nie mogą nimi być. Wyróżnione zostają dwa rodzaje związków bytowych: po pierwsze, związki bytowe między niesamodzielnymi momentami, które z definicji nie mogą być podmiotami cech, a zatem i relacji oraz związki bytowe między przedmiotami samodzielnymi, które mogą wchodzić w relacje, jednak w takich przypadkach ich związek ma większą siłę<sup>12</sup>.

Jeśli chodzi o związki bytowe między niesamodzielnymi momentami, to: „Powiązanie, które zachodzi między momentami pozostającymi z sobą w związku bytowym, nie pozostawia im odrębności przedmiotowej; [...] jest tylko formą współbycia różnorodnych, a przecież całości dla siebie nie stanowiących momentów” (Ingarden, 1987b, s. 310). Takie związki bytowe występują przede wszystkim na poziomie głębokiej struktury jakościowej przedmiotu<sup>13</sup>. Jeśli rozważamy barwę czerwoną danego przedmiotu, to Ingarden twierdzi, że stanowi ona złożenie pewnej konkretnej „barwności” z „czerwienią”. Na poziomie egzystencjalnym czerwień jest niesamodzielną jednoznacznie względem barwności – wymaga tego i tylko tego momentu. Natomiast barwność może zostać dopełniona przez szereg jakości, nie tylko czerwień. Względność jej niesamodzielnosci jest zatem wieloznaczna (Ingarden, 1987a, s. 116). Może to być żółtość, zieloność, błękitność etc. Tego typu związki bytowe zachodzą wprost między momentami, a nie za pośrednictwem jakiejś ich własności – w końcu momenty nie mogą same być podmiotami własności! Ponadto ich pozostawanie w istnieniu wymaga trwania związku:

O ile pewien stosunek R między pewnymi przedmiotami a i b może w następstwie zmiany *fundamentum relationis* przestać zachodzić i przy dalszym istnieniu a i b, o tyle to właśnie jest wykluczone przy związku bytowym dwu momentów niesamodzielnymi: przestać istnieć może tylko całość zbudowana z tych momentów, wówczas zaś naturalnie przestaje istnieć wraz ze związkiem między nimi. (Ingarden, 1987b, s. 310)

<sup>12</sup> Szalek (2006, s. 44) zdaje się sugerować, że związki bytowe stanowią szczególny podtyp relacji, co wydaje mi się nieuprawnione.

<sup>13</sup> Być może tutaj dałoby się odnaleźć relacje intra-indywidualne, o których pisze Chrudzimski (2005).

Jeśli chodzi o związki bytowe między przedmiotami samodzielnymi, konstytuuje je tzw. czynność przechodnia (Ingarden, 1987b, s. 291, 310–311). Związki tego rodzaju stanowią bliższy rodzaj powiązań między obiektami, niż „tradycyjne” relacje; przedmioty wywierają tu na siebie „namacalny” wpływ. Wszelkie związki kauzalne zdają się podpadać pod tę kategorię. Ingarden podaje tutaj jako przykład stan rzeczy opisywany zdaniem „Piotr bije Pawła”, ale również związek łączący rodzica z dzieckiem. To może wydawać się dziwne, sam posługuję się w tym artykule przykładem ojcostwa jako relacji. Można jednak oddzielić kauzalny związek bytowy – w którym jedna osoba stanowi przyczynę zaistnienia drugiej osoby w sensie, który mogą opisywać nauki przyrodnicze, np. biologia – od relacji, która w następstwie stale wiąże ojca i syna. Nie chodzi też tutaj o jakąś relację psychologiczną, opartą na uczuciach – to również jest domena związków bytowych (Ingarden, 1987b, s. 312–313)<sup>14</sup>. Chodzi raczej o „czystą” relację ojca jako kogoś, kto kiedyś powołał do życia syna, mimo iż teraz może nie łączyć ich żaden związek bytowy. Widać to wyraźniej na przykładzie braci:

Stosunek braterstwa – jaki powstaje z chwilą urodzenia się z tej samej matki jeszcze jednego człowieka – nie wytwarza sobą między dwoma braćmi żadnego związku bytowego; przez samo zachodzenie tego stosunku nie rozgrywa się pomiędzy nimi żaden realny proces, który stworzyłby niejako pomost między dwoma realnymi ciałami. (Ingarden, 1987b, s. 312)

Taki „realny proces” zaszedł w przypadku ojca i syna, zatem oprócz stosunku w ścisłym sensie mamy tu do czynienia ze związkiem bytowym.

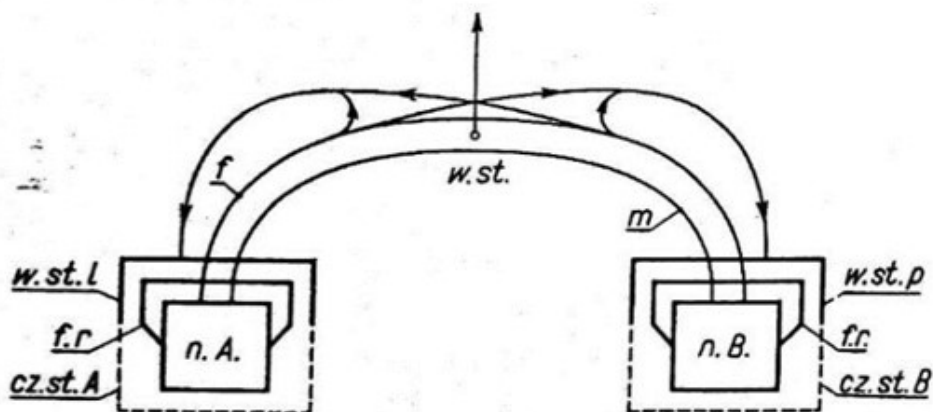
### 3. Formalna struktura relacji

Jak można było zaobserwować w poprzednim rozdziale, Ingarden nie stroni od wprowadzania specyficznych dla swojej teorii pojęć. Dlatego analizę relacji należy uzupełnić o szczegółowe przedstawienie każdego elementu omawianego wielopodmiotowego stanu rzeczy – relacji – oraz o objaśnienie, jak owe elementy ze sobą współgrają. W tym celu pomocny okaże się opracowany przez Ingardena ogólny schemat stosunku – tym ciekawszy, że nieczęsto się zdarza, by ten filozof dostarczał swoim czytelnikom graficznych pomocy naukowych.

W koncepcji Ingardena możemy zatem wyszczególnić następujące elementy stosunku: 1) podmioty (które można również określić mianem *nosicieli* lub *substratów* stosunku); 2) człony, 3) fundamenty, 4) wykładniki oraz 5) więź stosunkową (inaczej rdzeń stosunku), zawierającą materialne i formalne uposażenie relacji. Więż w obrębie pojedynczego stosunku jest zawsze jedna, natomiast liczba pozostałych elementów pozostaje zależna od liczby obiektów wchodzących w relację. Oczywiście, z racji *wielopodmiotowości*, nie może być ona mniejsza od dwóch. Zatem, gdy mamy dwa podmioty

<sup>14</sup> Na przykład: miłość ojca do syna może być rozpatrywana jako związek bytowy oparty na czynności przechodniej: mamy tu pewnego rodzaju procesy „wymierzone” bądź to w syna jako w realny przedmiot, bądź to, patrząc bardziej solipsystycznie, w syna jako pewnego rodzaju czysto intencjonalny konstrukt umysłu.

**Stosunek = przedmiot wyposażony własnościami**



**Stosunek = stan rzeczy wielopodmiotowy**

n. A. — nosiciel A  
 n. B. — nosiciel B  
 w. st. — więź stosunku  
 m. — materia  
 f. — forma

w. st. l. — wykładnik stos. lewy  
 w. st. p. — wykładnik stos. prawy  
 f. r. — fundamentum relationis  
 cz. st. A. — człón stosunku A  
 cz. st. B. — człón stosunku B

Ryc. 4. Ogólny schemat stosunku dwuczłonowego (Ingarden, 1987, s. 300)

relacji, mamy również dwa człony oraz dwa fundamenty, które stanowią podstawę dla dwóch wykładników. Odwołując się do naszego przykładu Sokratesa i Teajteta:

1. Sokrates oraz Teajtet są podmiotami stosunku.
2. Sokrates i Teajtet, ale pojmowani jako odpowiednio „ten, który jest wyższy” oraz „ten, który jest niższy”, są członami relacji.
3. Zwyczajne własności wysokości Sokratesa oraz wysokości Teajteta stanowią fundamenty relacji.
4. Sokratesa „bycie wyższym od (Teajteta)” oraz Teajteta „bycie niższym od (Sokratesa)” stanowią tutaj wykładniki stosunku.
5. Przedmioty indywidualne, jakimi są Sokrates oraz Teajtet, łączy rdzeń relacji, który poprzez wykładniki nadbudowane na fundamencie sprawia, że przedmioty te stają się członami relacji, przedmiotami „nakierowanymi” na drugi przedmiot.

### 3.1. Podmioty

Podmioty stanowią „bytową podstawę zachodzenia rdzenia stosunku, a tym samym stosunku w ogóle” (Ingarden, 1987b, s. 299), są jej nosicielami. Jak wiemy, status podmiotu w równym stopniu przysługuje wszystkim przedmiotom wchodzącym w relację. Wchodząc w stosunek, przedmioty indywidualne zachowują swoją odrębność. Ich ist-

nienie nie jest uzależnione od tego, czy dana relacja pozostaje w mocy, podmioty mogą być zatem bytowo autonomiczne. Nawet gdybyśmy mieli podmioty relacji posiadające w swoim sposobie istnienia moment heteronomii, to nie byłyby heteronomia względem relacji, bowiem podmioty nie mogą mieć podstawy bytowej w obrębie relacji, w którą wchodzi. Wprawdzie, jak pokazałem w rozdziale 2.3, podstawa bytowa to nie to samo co fundament bytowy, jednak wydaje się niemożliwe, aby być fundamentem bytowym dla przedmiotu, który jest naszą bytową podstawą. Ponadto należy zaznaczyć, że Ingarden uznaje wyłącznie przedmioty bytowo samodzielne za zdatne do wchodzenia w relacje (choć mogą być już bytowo zależne).

### 3.2. Człony

Lektura tekstu głównego *Sporu* pozostawia wrażenie, że dystynkcja podmiotu i członu nie została wystarczająco dokładnie omówiona. Ingarden najwidoczniej sam doszedł do takiego wniosku, ponieważ wyraźniejsze rozróżnienie podmiotu od członu znaleźć można dopiero jako dodatek do przypisu, który pojawił się w późniejszym wydaniu niemieckim. Jak czytamy:

Człon stosunku wprawdzie nie przestaje być przedmiotem dla siebie, wykazuje jednak poza owym byciem dla siebie pewien formalny rys „bycia dla drugiego” jako szczególną nadbudowę, przy czym ta nadbudowa okazuje się konstytutywnie silniejsza, natomiast pierwotna forma „przedmiotu dla siebie” schodzi na drugi plan. (Ingarden, 1987b, s. 296)

Przedmiot rozpatrywany w charakterze członu relacji odróżnia się zatem od przedmiotu indywidualnego w jego bezwzględnej naturze i formie. Nie ma już tutaj takiej odrębności od stosunku, z jaką do czynienia mieliśmy w przypadku podmiotu. Jak ujmuje to Nowak (2001b), członem stosunku nazywamy „przedmiot taki i tylko taki, jakim on w stosunku [...] efektywnie uczestniczy” (s. 260).

Przy tej skomplikowanej kwestii nietrudno o błędne (a przynajmniej kontrowersyjne) interpretacje. Na pierwszy rzut oka, różnica między członem a podmiotem może zostać uznana za kwestię położenia akcentu na różne aspekty przedmiotów wchodzących w stosunek – nosiciel wskazywałby na bycie podstawą bytową całego stosunku, a człon na fundowanie więzi relacyjnej. W mojej opinii bliższe intencji Ingardena jest przyjęcie, że nosiciel jest pierwotnym „fundatorem” relacji (to w obrębie podmiotów znajdują się jej fundamenty), a człon jest już przedmiotem rozpatrywanym w jego dookreśleniu przez wykładnik stosunku (za pośrednictwem więzi relacyjnej). Jak formułuje to Nowak (2001b) „substrat [czyli podmiot] to przedmiot taki, jakim on jest niezależnie od stosunku; człon stosunku to przedmiot taki, jakim on jest w jego ramach” (s. 260). Stępień (2005, s. 178) podaje, że w członie *zawierają się* podmioty, fundamenty i wykładniki, co najwidoczniej zostało wywiedzione z ogólnego schematu stosunku – a przynajmniej wydaje się z nim zgodne. Jednak znowuż wydaje się to zbyt daleko idącą interpretacją. Radykalnego uproszczenia tej kwestii dokonuje Szalek (2006, s. 45), który zdaje się ignorować różnicę między członami a podmiotami.

### 3.3. Fundamenty relacji

Fundamentem stosunku są „natury konstytutywne lub te i tylko te własności przedmiotów służących za podstawę bytową stosunku (nosicieli więzi), które wyznaczają moment materialny więzi («rdzenia») stosunku” (Ingarden, 1987b, s. 300). Natura konstytutywna to „bezpośrednie jakościowe określenie podmiotu cech” (Ingarden, 1987b, s. 67). Mogłoby się wydawać, że obejmuje ona szczególny rodzaj (bezwzględnie własnych) własności przedmiotu, które przysługują mu w jakiś inny sposób, niż dzieje się to w wypadku pozostałych własności. Taka interpretacja byłaby jednak błędna: natura konstytutywna jest różna od wszystkich własności przedmiotu, również bezwzględnie własnych. Własności bezwzględnie własne z niej wynikają, niektóre z nich ją równoważą. Natura przedmiotu nie może ulec zmianie – a jeśli tak się stanie, nie będziemy mieli już do czynienia z tym samym przedmiotem<sup>15</sup>. Natura konstytutywna w pełni określa podstawowy podmiot własności w przedmiocie – odpowiada za „co” przedmiotu (Ingarden, 1987b, s. 24) – wyrażane w pytaniu „co to jest?”; nie w sensie np. „do jakiego gatunku należy ten przedmiot?”, ale „co to jest za indywidualny przedmiot?” Ingarden podaje przykład: gdy mówię „to jest Giewont”, za pomocą tej nazwy własnej odnoszącej się do przedmiotu wyraża się w języku natura konstytutywna (Ingarden, 1987b, s. 74–76; por. Chrudzimski, 2016, s. 217–218). Gdy jednak odnoszę się do tego samego przedmiotu mówiąc: „to jest góra”, wyrażam co najwyżej jego naturę *gatunkową*. Możemy chyba powiedzieć, że w przypadku konkretnych, samoistnych przedmiotów indywidualnych, natura konstytutywna jest tym, co obok indywidualnej formy przedmiotu odpowiada za jego indywidualizację, jest zasadą spajającą własności w obrębie przedmiotu.

Jednak w roli *fundamentum relationis* nie musi występować natura konstytutywna. W przypadku naszego powracającego przykładu, funkcję fundamentów pełnią własności wysokości Sokratesa oraz wysokości Teajteta. Własności tego typu nie są tak istotne dla tożsamości przedmiotu, aby zaliczyć je do własności wynikających wyłącznie z natur konstytutywnych. Wysokość niewątpliwie należy do cech bezwzględnych (bo nie jest względna), które łatwo można pomylić z własnościami bezwzględnie własnymi, czyli z najbardziej „własnym” rodzajem cech wedle klasyfikacji Ingardena (por. Ingarden, 1987b, s. 319–320). Własności bezwzględnie własne wynikają wyłącznie z natury konstytutywnej (inaczej: są w niej ufundowane) – a wysokość, choć może być uznana za częściowo wynikającą z natury, częściowo wynika również z okoliczności zewnętrznych. Zatem w roli *fundamentum relationis* występują bądź to bezwzględne (zarówno bezwzględnie własne, jak i zewnętrznie uwarunkowane bądź nabyte) własności podmiotów stosunku, niekiedy wynikające z natur konstytutywnych podmiotów relacji; bądź to same natury konstytutywne (Ingarden, 1987b, s. 299–300).

<sup>15</sup> Ingarden nie wyklucza możliwości wymiany własności bezwzględnie własnych przy zachowaniu tożsamości przedmiotu. Przewiduje on, że mogłoby tak być w niektórych przypadkach, gdy natura jest jakością postaciową, a własności bezwzględnie własne znajdują się w jej podbudowie. Natomiast sama natura nigdy nie może ulec takiej wymianie. Jedyne zmiany, jakim może ulegać, to ucieleśnianie oraz „odcieleśnianie”. Dziękuję anonimowemu recenzentowi za uściślenie tej kwestii.

### 3.4. Wykładniki stosunku

Wykładniki relacji to inaczej *relacjonalne momenty jakościowe*, np. „mniejszy od”, „podobny do”, etc. Samo pojęcie „wykładnik” można zdefiniować jako „to, co świadczy o czymś” – innymi słowy, wykładnik „wyraża” stosunek zachodzący między członami (Ingarden, 1987b, s. 321). Przedmioty posiadają takie własności wyłącznie na mocy pozostawania w stosunku: powiedzielibyśmy współczesnym językiem filozofii analitycznej, że własność „bycia wyższym od Teajteta”, którą posiada Sokrates, jest *ugruntowana* w relacji wyrażonej w zdaniu „Sokrates jest wyższy od Teajteta” (bądź „Teajtet jest niższy od Sokratesa” – w końcu to zdanie odnosi się do tej samej relacji). Skoro momenty te nie są dla przedmiotu czymś *stricte* własnym, Ingarden uznaje, że stanowią one dla stosunku własności jedynie w bardzo słabym sensie – raczej bardziej ogólnie należy używać tu terminu „cechy”. Własność jest, jak sama nazwa wskazuje, czymś dla przedmiotu „własnym” (Ingarden, 1987b, s. 299). Omawiane tu cechy przysługują przedmiotom jedynie ze względu na uczestnictwo w relacji – a zatem Ingarden nazywa je *cechami względnymi*. Względność tych cech polega właśnie na tym, że są one cechami wyłącznie na mocy zachodzenia stosunku, a ich występowanie nie dodaje niczego nowego do uposażenia materialnego przedmiotów wchodzących w relację, nie wnosi „pozytywnego materiału bytowego” (Ingarden, 1987b, s. 321).

Cechy względne „mogą wobec przedmiotów, którym przysługują, wziętym wyłącznie w ich roli członów stosunku, spełniać funkcję [...] «stosunkowej natury konstytutywnej», mogą *materialiter* konstytuować człony stosunku” (Ingarden, 1987b, s. 299–300). Mamy tu do czynienia ze swoistą łańcuchową reakcją: rdzeń stosunku jest materialnie określany przez leżące w podmiotach fundamenty stosunku, występowanie rdzenia pociąga za sobą pojawienie się wykładników – cech względnych, które z kolei mogą materialnie konstytuować (czy może raczej dookreślać) człony stosunku. Na przykład: jeśli rozpatrujemy ojca jako ojca, to nie w jego własnej naturze konstytutywnej jako przedmiotu indywidualnego, lecz wyłącznie jako człon stosunku w odniesieniu do drugiego przedmiotu i to człon materialnie określony (przez cechę względną występującą na mocy zachodzenia tegoż stosunku). Może to rzucić trochę światła na wspomnianą wyżej problematyczną pojęciową dystynkcję podmiotu i członu stosunku. Gdy relacja przestanie istnieć, nosiciel przestaje być nosicielem, ale nie można powiedzieć, że on sam również przestaje istnieć. Natomiast człon, rozumiany jako przedmiot z „nadbudowaną” cechą względną, nie może istnieć poza tą relacją. Ojciec jedynaka, gdy umrze jego syn, będzie nadal istniał, ale przestanie być ojcem. Jeśli spłodzi kolejnego syna, znów stanie się ojcem, jednak innym, ponieważ drugi syn to już inny „przedmiot”. Nie jest się nigdy „po prostu” rodzicem, jest się nim zawsze wobec danego dziecka – wyłącznie na mocy pozostawania z nim w relacji.

Cechy względne nie są cechami jedynie pozornymi, czyli takimi, które tylko *zdają się* przysługiwać przedmiotowi. Ingarden sugeruje, że od innych rodzajów własności odróżnia je ich status egzystencjalny:

Trudno przypisać cechom względnym dokładnie ten sam sposób istnienia, co wszystkim pozostałym cechom przedmiotów indywidualnych. Nasuwałaby się tu myśl, że cechy względne są tworamii czysto intencjonalnymi i że wskutek tego ich materia nie

jest immanentnie zawarta, ucieleśniona w przedmiocie, któremu dana cecha względna przysługuje. Wydaje mi się jednak, że myśl ta nie jest trafna, w każdym razie co najmniej w odniesieniu do cech względnych przedmiotów bytowo autonomicznych, resp. realnych. (Ingarden, 1987b, s. 321)

Cechy względne nie są więc jedynie przedmiotami czysto intencjonalnymi, stanowią dla przedmiotu „coś więcej”. Niewykluczona jest jednak interpretacja, że mają w swoim sposobie istnienia moment egzystencjalny bytowej heteronomii – ich podstawa bytowa nie leżałaby rzecz jasna w intencjonalnych aktach podmiotu poznającego, ale w odrębnym elemencie relacji. Oczywiście jest to tylko potencjalne rozwiązanie, które może być niezgodne z intencją Ingardena. Jak czytamy dalej:

Zarówno swoista forma, jak i relacyjalna materia cechy względnej Cwz jest przejawem (uobrazicielem) tego, że jest *ona swoistym wynikiem istnienia P, P' i R i wypadkową ich kwalifikacji*. Tym samym c) modus istnienia cechy względnej jako czegoś bytowo pochodnego nie jest taki sam, jak sposób istnienia innego typu cech (własności) przedmiotu P, jakkolwiek *przez branie udziału cechy względnej w bycie przedmiotu P dostosowuje się ona w pewnej mierze w swym sposobie istnienia do sposobu istnienia całego przedmiotu, któremu przysługuje*. Istnienie jej wydaje się jednak mimo to „słabsze” od nierelacyjalnego bytu samego przedmiotu P [wyróżnienia M. P.]. Przejawia się m.in. w stwierdzonej już poprzednio „nieaktywności” cechy względnej, która sama przez się nie może być przyczyną żadnego skutku. (Ingarden, 1987b, s. 323)

Co szczególnie ważne, cechy względne dostosowują się do przedmiotów pod kątem sposobu istnienia – są przecież wynikiem istnienia podmiotów i rdzenia stosunku, „wypadkową ich kwalifikacji”. Nie przyjmują jednak tego samego sposobu istnienia, jaki przysługuje samym przedmiotom: są egzystencjalnie „słabsze”, co przejawia się w ich „nieaktywności”. Własności zwykle stanowią podstawę związków kauzalnych: podmioty tudzież człony relacji mogą wchodzić w związki kauzalne „sprowokowane” przez niektóre z ich własności – na przykład te same, które stanowią *fundamentum* danej relacji. Wykładniki stosunku nie mają jednak takiej mocy. Dlatego można uznać, że są one bytowo autonomiczne, ale przez nieaktywność brak im pełni rzeczywistości. To rozwiązanie jest być może bezpieczniejsze, ponieważ nie wikła nas w problemy płynące z bytowej heteronomii.

### 3.5. Więź stosunku

Więź (inaczej: rdzeń) relacji jest nazywana przez Ingardena również czystym „między” lub stosunkiem w węższym sensie i jest tym, co wielu mogłoby uznać za relację we właściwym sensie: taką, w której nie zawierają się już człony. Więź „rozciąga się” pomiędzy przedmiotami wchodzącymi w relację, przysługując im w takim samym stopniu: „w samej swej formie zawiera przynależność do dwu (lub więcej) przedmiotów” (Ingarden, 1987b, s. 298). Wiąże ona ze sobą przedmioty, czyni podmioty relacji – przedmioty indywidualne – członami stosunku. Jednak nie określa ich jakościowo – to przedmioty,

stawszy się członami relacji, fundują i określają więź, pozostając jednak poza jej obrębem. Byłbym skłonny powiedzieć, że więź nie czerpie sama z siebie swego materialnego uposażenia, lecz to materialne uposażenie wszystkich przedmiotów wchodzących w stosunek określa ją, a tym samym relację w ogóle: „moment materialny owego «między» stosunkowego jest szczególną wypadkową natur [...] wszystkich członów stosunku, resp. ich odpowiednio dobranych własności” (Ingarden, 1987b, s. 298). Można mieć tu jednak wątpliwości, zważywszy że takie postawienie sprawy popycha ku interpretacji więzi jako egzystencjalnie heteronomicznej. Być może bezpieczniej uznać mimo wszystko, że materia więzi jest jej własną materią, ufundowaną wszelako we własnościach przedmiotów wchodzących w relację i wyznaczaną przez nie<sup>16</sup>. Tak czy inaczej, nie ulega wątpliwości, iż rdzeń pośredniczy między przedmiotami we wzajemnym „ubogacaniu” się cechami względnymi, co jest skutkiem zachodzenia relacji.

### 3.6. Podsumowanie

Chciałbym podsumować powyższe rozważania, ukazując w skrócie, jak „działa” Ingardenowska relacja. Przedmioty indywidualne – podmioty stosunku – mają w swoim „materialnym uposażeniu” własność bądź zespół własności, na których zasadza się relacja. Te własności nazywamy *fundamentem* relacji. *Rdzeń* stosunku, materialnie określany przez owe podmioty, sprawia, że zyskują one wykładniki stosunku – cechy względne, które materialnie konstytuują *człony* stosunku; lub, innymi słowy, dookreślają podmioty stosunku, dzięki czemu podmioty mogą pełnić funkcję jego członów. Skoro cała relacja zasadza się na własnych, bezwzględnych cechach przedmiotu wchodzącego w stosunek, cechy względne są w pewien sposób pośrednio uzależnione od występowania własności w obrębie podmiotów relacji – bez nich nie byłoby możliwe zajście samej relacji, a zatem również wyłonienie się cech względnych. Skoro na mocy wejścia w stosunek jego podmioty nabywają cech względnych, a wedle Ingardena tylko przedmiot indywidualny może posiadać cechy, okazuje się, że „rzeczy” niebędące przedmiotami indywidualnymi nie mogą wchodzić w pełnoprawne stosunki. Ponadto, skoro jakościowe uposażenie podmiotów stosunku określa więź stosunkową, to „wszędzie tam, gdzie brak materii lub czegokolwiek bądź, co da się wyróżnić w przedmiocie jako jego moment swoisty, nie może być mowy o stosunku” (Ingarden, 1987b, s. 307).

Choć więź relacji znajduje się w całości między przedmiotami, jej podstawa egzystencjalna tkwi w podmiotach. Można pokusić się nawet o stwierdzenie, że dokładniej mówiąc tkwi wyłącznie w bezwzględnych – czyli bezwzględnie własnych, lub nabytych czy też zewnętrznie uwarunkowanych – cechach wszystkich jej podmiotów (Ingarden, 1987b, s. 311). Konsekwencją tego jest traktowanie relacji wyłącznie jako wewnętrznie uwarunkowanej, czyli opierającej się na (czy nawet: ugruntowanej przez) własności przedmiotu.

Niewątpliwie dla Ingardena paradygmatyczna jest relacja – we współczesnym analitycznym rozumieniu – wewnętrzna. Zastanawia, dlaczego nie omawia on chyba żadnego przykładu związanego z relacją zewnętrzną. Występują u niego wprawdzie

---

<sup>16</sup> Dziękuję anonimowemu recenzentowi za zwrócenie uwagi na ten problem.

relacje oparte na własnościach zewnętrznie uwarunkowanych, ale nie są to zewnętrzne relacje w naszym rozumieniu. Jako przykład własności zewnętrznie uwarunkowanej Ingarden podaje kształt wody w szklance. W tym wypadku kształt jest uwarunkowany przez kształt szklanki (a także pole grawitacyjne, ciśnienie atmosferyczne czy temperaturę). Cecha ta ma „realną” przyczynę i trwa, dopóki przyczyna ta pozostaje w mocy. Nie jest relacyjna – prędzej można by tu mówić o działaniu związku bytowego (Ingarden, 1987b, s. 323–324). Nie jest to własność w ogóle przypominająca np. „bycie 5 metrów od”, a tego typu cechy mamy na myśli, mówiąc o relacjach zewnętrznych. „Bycie 5 metrów od” byłoby raczej cechą względną zasadzającą się na własności przestrzenności podmiotu – jednak z jakichś względów Ingarden nie wspomina o takich cechach względnych, ani o relacji odległości. Czy mógł uznać, że takie związki między przedmiotami nie miałyby wystarczającej podbudowy w przedmiocie, by mogły zasługiwać w pełni na miano relacji? Takie rozwiązanie wydaje się wątpliwe. Z pewnością potrzebne jest głębsze zbadanie tej sprawy.

#### 4. Ontologia relacji Ingardena na tle ujęć historycznych

Jak można zauważyć na podstawie lektury dwóch poprzednich rozdziałów, koncepcja Ingardena jest na tyle bogata, że znaleźć w niej można właściwie wszystkie spośród omawianych w rozdziale pierwszym obiektów mogących pełnić funkcję relacji. Dlatego przedstawię kolejno, jakie role poszczególne rodzaje własności – zwyczajne własności (monadyczne); własności *sui generis* oraz własności poliadyczne – odgrywają w Ingardenowskiej wizji.

##### 4.1. Własności nierelacyjne w teorii Ingardena

Nietrudno zaobserwować, że zwykle, monadyczne (jednopodmiotowe) własności nierelacyjne stanowią nieodłączny komponent teorii Ingardena. Własności takie wchodziły w skład *fundamentum relationis*, stanowiąc „podstawę bytową stosunku” (Ingarden 1987b, s. 300). Fundamentem relacji mogą być całe natury konstytutywne przedmiotu. W niektórych wypadkach (gdy natura jest postacią), pewne szczególne, bezwzględnie własne, monadyczne cechy istotne dla tożsamości przedmiotu stanowią podbudowę dla natur konstytutywnych<sup>17</sup>. Oczywiście Ingardenowi daleko do poglądu utożsamiającego relacje ze zwykłymi własnościami, mogą one stanowić jednak podbudowę dla kluczowych elementów relacji.

##### 4.2. Własności *sui generis* w teorii Ingardena

Jak wynika z ustalonej wcześniej definicji, własności *sui generis* to specyficzne monadyczne własności w jakiś sposób „nadbudowane” nad zwykłymi własnościami, można powiedzieć: własności specyficznie relacyjne. Wydaje się, iż Ingardenowskie cechy względne – spełniające w strukturze relacji funkcję wykładników – są elementem odpo-

---

<sup>17</sup> Dziękuję anonimowemu recenzentowi za uściślenie tej kwestii.

wiadającym własnościom *sui generis*. Cechy względne przysługują przedmiotom – tak, jak cechy *sui generis* – na mocy pozostawania w relacji. Można tu zaobserwować zależności odpowiadające definicji własności *sui generis*: występowanie danych własności w obrębie przedmiotów wchodzących w relację pociąga za sobą przysługiwanie im relacyjnych cech względnych – po jednej na każdy podmiot relacji.

Jednak czy cechy względne posiadają takie odniesienie do drugiego przedmiotu, które jest specyficzne dla własności *sui generis*? Ingarden pisze wprost: „Materię cechy względnej stanowi pewien moment relacyjny, który zawiera w sobie odnośnik do P’” (Ingarden, 1987b, s. 321). Zatem sprawa wydaje się jasna: cechy względne mogą być określone mianem własności *sui generis*. Można jednak mieć drobną wątpliwość, skoro to więź stosunku pełni zawsze funkcję pośrednika pomiędzy przedmiotami, zatem, być może, aby wykroić ze struktury relacji w teorii Ingardena element dokładnie odpowiadający własnościom *sui generis*, należałoby dodać do wykładnika stosunku pewną część więzi. To więź zapewnia „zetsknięcie się” wykładnika jednego z członów stosunku z członem przeciwnym. Najlepiej powiedzieć, że odniesienie do drugiego przedmiotu, niewątpliwie obecne w cesze względnej, realizuje się za sprawą więzi – jednak to, że więź jest tu niezbędna, nie oznacza, iż cechy względne nie posiadają wystarczającego odniesienia, by mogły zostać uznane za własności *sui generis*<sup>18</sup>.

### 4.3. Własności poliadyczne w teorii Ingardena

Pobieżny rzut oka może sugerować, że w koncepcji Ingardena nie ma miejsca na poliadyczne własności. Przecież relacja nie jest żadną własnością, lecz stanem rzeczy, współtworzonym przez przedmioty indywidualne – własność nie może zawierać w sobie przedmiotów; to przedmioty zawierają w sobie własności! Jasne jest, że relacja „w swej pierwotnej postaci” nie jest własnością poliadyczną, choć można określić ją jako poliadyczny stan rzeczy (Ingarden, 1987b, s. 295, por. też s. 294). Ingarden używa co prawda wyłącznie terminu „wielopodmiotowy”, ale nie ma przeciwwskazań, by traktować te pojęcia jako synonimiczne.

Jednak być może „stosunek w węższym sensie”, czyli rdzeń, może być pojmowany jako własność poliadyczna. Z początku ta sprawa również wydaje się przesądzona: Ingarden wspomina wprost, że rdzeń nie jest żadną własnością. Jednak myślał on tutaj, jak się zdaje, o własności rozumianej „tradycyjnie”, zgodnie z Arystotelesowską zasadą: a zatem monadycznej, przysługującej pojedynczemu podmiotowi. Oczywiście rdzeń nie może być własnością monadyczną, ponieważ nie przynależy do żadnego

<sup>18</sup> Ingarden sam zwracał uwagę na zasadność, ale i niekompletność teorii, które utożsamiają relacje z własnościami *sui generis*: jedno z nielicznych odwołań do historycznych rozwiązań problemu relacji, jakie odnaleźć możemy poświęconych tej tematyce partiach *Sporu* stanowią krytykę teorii Tomasza z Akwinu. Ingarden zdaje się zwracać uwagę na problematyczną zależność, którą omawiam w rozdziale 1.4.: uznanie za podstawowy typ relacji asymetrycznych – czy po prostu wychodzenie w rozważaniach od takich przypadków relacji – prowadzi do uznania wykładników stosunku za ostateczną formę relacji. Z pojedynczej relacji powstają dwie: zdania „Sokrates jest wyższy od Teajteta” i „Teajtet jest niższy od Sokratesa” odnoszą się do dwóch różnych relacji. W świetle teorii Ingardena jest to ewidentny, poważny błąd, który uniemożliwia prawidłowe skonceptualizowanie relacji (Ingarden, 1987b, s. 295).

z podmiotów, lecz „zachodzi równomiernie między” nimi (Ingarden, 1987b, s. 295). Jednak nie jest to przecież wcale argument przeciwko traktowaniu więzi relacji jako własności *poliadycznej*, której szczególny charakter zasadza się właśnie na tym, że nie przysługuje pojedynczemu podmiotowi, ale (przynajmniej) dwóm. Należy podkreślić, że sam Ingarden nie przewidywał tego typu własności – własności są dla niego z definicji monadyczne – jednakże nie oznacza to, że patrząc na teorię Ingardena z boku, nie możemy spróbować zastosować tu terminu własności poliadycznej w rozumieniu współczesnej filozofii analitycznej. Jak się wydaje, ten szczególny charakter więzi, czyli to, że nie faworyzuje ona żadnego z podmiotów, lecz „rozciąga się” pomiędzy nimi, pozostaje w zgodzie z pojęciem własności poliadycznej.

Pojawia się zatem dalsze pytanie: czy to tzw. „rozciąganie się” rdzenia pomiędzy przedmiotami wystarczy, by uznać go za odpowiednik poliadycznej własności. Czy własności nie powinny przysługiwać przedmiotom, żeby w ogóle użycie pojęcia „własność” było zasadne? Gdyby przyjąć tak restrykcyjną definicję własności poliadycznej, to rzeczywiście, utożsamienie rdzenia z poliadyczną własnością byłoby posunięciem nieuprawnionym. Można wprawdzie powiedzieć, że rdzeń ma charakter poliadyczny, wielopodmiotowy. Ale nie jest *stricte* „własnością” przedmiotów wchodzących w relację, a tym bardziej nie „własną”. Rdzeń jedynie mediuje pomiędzy przedmiotami, ale, w mojej opinii, pośrednio determinuje „doczepienie” się do nich cech względnych – innymi słowy, sam nie „przysługuje” rzeczom, tak jak własności, ale odpowiada za przysługiwanie przedmiotom czegoś innego. Na takie zarzuty odpowiedziałbym, że zakłada się w nich pojęcie własności, które jest zwyczajnie zbyt restrykcyjne. Ingarden pisze wprost, że w przypadku rdzenia stykamy się z pewnego rodzaju „przynależnością” do przynajmniej dwóch przedmiotów (Ingarden, 1987b, s. 298) – nawet, jeśli nie jest to tak ściśle powiązanie, jak w wypadku bezwzględnie własnych cech. Ponadto, należy zauważyć, że w ogóle trudno jest odnaleźć „czystą”, „wzorcową” własność poliadyczną w jakiegokolwiek teorii ontologicznej. U Russella relacje są, podobnie jak Ingardenowski rdzeń, wyłącznie między przedmiotami, co więcej nie dodają nic do przedmiotów (Russell, 1959, s. 54). Pytania typu: „czy przysługują one przedmiotom i czy można je nazwać w ogóle własnościami w pełnym rozumieniu” można by również postawić przed Russellem, a przecież jego wizję relacji uznaje się za paradygmatyczny przykład teorii typu P1. Zatem w mojej opinii rdzeń stosunku ostatecznie może zostać potraktowany jako ekwiwalent poliadycznej własności. Warto spojrzeć na sprawę pod kątem funkcjonalnym: kolokwialnie mówiąc, rdzeń *robi* dokładnie to, czego Russell chciał od poliadycznych własności. Należy jednak dodać, za pośrednictwem rdzenia przedmioty zostają obdarzone nowymi cechami, choć, jak pamiętamy, nie dodaje to do nich „pozytywnego materiału bytowego”, stanowi jednak pewnego rodzaju jakościowe dookreślenie. Nie wydaje się, żeby to dodatkowe działanie rdzenia przekreślało klasyfikowanie go jako własności poliadycznej.

#### 4.4. Realizm Ingardena

Powyższe rozważania prowadzą do wniosku, że u Ingardena możemy znaleźć przynajmniej elementy zbliżone do wszystkich wymienionych wcześniej kandydatek na relację, odpowiednio:

- P1) poliadyczne własności – rdzeń (więź) stosunku,
- P2) własności *sui generis* – wykładniki stosunku (cechy względne),
- P3) własności monadyczne – *fundamentum relationis*.

Jednak w teorii Ingardena żaden z tych elementów nie jest pełną relacją – stanowią one elementy wielopodmiotowego stanu rzeczy. Ten sposób pojmowania relacji – jako stanu rzeczy – stanowi specyfikę teorii Ingardena. Jeśli chodzi o „stan rzeczy” chociażby w teorii Russella, wydaje się, że będzie nim *zachodzenie* relacji (Russell, 2000, s. 57) – podobnie, jak u Ingardena np. sama indywidualna własność nie jest stanem rzeczy, a jest nim dopiero *przysługiwanie* rzeczonyj własności jakiemuś przedmiotowi. W omawianych podejściach P1-P3, relacje uznaje się za mniej lub bardziej „dziwną” własność. Gdyby uznać, że relacją *par excellence* u Ingardena nie jest jednak cały stan rzeczy, lecz jedynie relacyjne „między” – rdzeń – które, jak ustaliliśmy, zachowuje się podobnie do poliadycznej własności, to teorię Ingardena można by zaklasyfikować jako szczególną odmianę podejścia typu P1. Takie posunięcie nie jest jednak uprawnione. Teoria Ingardena wykracza poza przyjętą przez nas roboczą klasyfikację.

Patrząc na mnogość jej elementów, widząc w niej brak jakichkolwiek redukcjonistycznych zapędów, trudno nie dojść do wniosku, iż koncepcja Ingardena jest rozwiązaniem realistycznym w pełnym wymiarze. Jednak wydaje mi się zasadne zapytać, czy Ingarden sam nazwałby siebie w tej kwestii „realistą”? Moja odpowiedź brzmi: nie wiem.

Warto zwrócić uwagę, jak sam Ingarden używał terminu „realizm”. W tytułowym sporze o istnienie świata realizmem nazwane zostało stanowisko przeciwne do idealizmu przypisywanego zwolennikom Husserlowskiej fenomenologii. Jak się zdaje, Ingarden zakładał jednak – będąc równocześnie orędownikiem pluralistycznej ontologii egzystencjalnej – że oba te podejścia, realizm i idealizm, uznają istnienie świata, tyle że na różne sposoby. Przyjmowanie pluralizmu egzystencjalnego sprawia, że użycie terminu „realizm” pociąga za sobą uznanie konkretnego sposobu istnienia świata – istnienia realnego, a nie np. czysto intencjonalnego czy idealnego. Dlatego niewykluczone, że Ingarden nie nazwałby siebie realistą w kwestii istnienia relacji – co najwyżej, realistą w stosunku do relacji między przedmiotami realnymi<sup>19</sup>. Oczywiście w analitycznej, neo-quinowskiej terminologii metaontologicznej jest raczej powszechnie przyjęte, że realizm polega na uznaniu samego występowania jakiejś rzeczy, będącej przedmiotem odniesienia danego pojęcia. Skoro zatem nawet pogląd typu P3 uznajemy wedle tej zasady za realistyczny – choć w bardzo słabym sensie – to nie ulega wątpliwości, że stanowisko Ingardena jest zdecydowanie realistyczne.

## Podsumowanie

Przedstawiłem najpierw uproszczoną klasyfikację historycznych teorii relacji, wedle której wyróżniamy poglądy utożsamiające relacje z: (P1) poliadycznymi własnościami; (P2) własnościami *sui generis*; (P3) monadycznymi własnościami przedmiotu. W rozdziale drugim zaprezentowałem ogólne kwestie związane z formalną strukturą relacji

---

<sup>19</sup> Jak wykazałem w rozdziale 2.3, relacje istnieją na różne sposoby zależnie od przedmiotów, które w nie wchodzą. Co więcej, Ingarden pozostawia kwestię sposobu istnienia relacji między realnymi obiektami nieprzesądzoną. Nie mamy zatem pewności, czy jakakolwiek relacja istnieje realnie.

w koncepcji Romana Ingardena oraz poruszyłem kwestię statusu egzystencjalnego relacji. W rozdziale trzecim zawarłem szczegółowe omówienie wieloelementowej struktury relacji wedle wizji Ingardena. Na zakończenie, w rozdziale czwartym, teoria Ingardena zestawiona została z wcześniej omawianymi stanowiskami.

Dzięki temu ukazałem jej syntetyczny charakter: Ingardenowska teoria zawiera w sobie większość elementów, na których opierały się wcześniejsze teorie relacji. Żywię nadzieję, że w powyższych rozważaniach udało mi się również wskazać kierunki badań, dla których punktem wyjścia może być ontologia relacji Ingardena. Z pewnością warto rzetelnie zbadać kwestię statusu egzystencjalnego relacji. Na dokładniejszą analizę zasługuje również kwestia relacji zewnętrznych.

**Podziękowania:** Chciałbym serdecznie podziękować Pawłowi Rojkowi, którego ogromne wsparcie, zarówno merytoryczne, jak i moralne pomogło mi wytrwać w procesie tworzenia i poprawiania niniejszego artykułu. Chciałbym podziękować również Adzie Sapalskiej oraz anonimowym recenzentom, których wnikliwe uwagi pozwoliły na udoskonalenie finalnej wersji artykułu.

**Finansowanie:** Artykuł powstał w czasie pobierania stypendium w ramach grantu Preludium Bis 3 - Narodowe Centrum Nauki, numer UMO-2021/43/O/HS1/02951.

**Konflikt interesów:** Autor oświadcza, że w ramach pracy nad artykułem nie wystąpił konflikt interesów na żadnym z jej etapów.

**Licencja:** Artykuł opublikowany w otwartym dostępie na licencji Creative Commons Attribution License, która dopuszcza użycie, rozpowszechnianie oraz powielanie w dowolnym medium, pod warunkiem, że oryginalne dzieło jest stosownie cytowane.

## **Bibliografia:**

- Arystoteles (1990). *Dzieła wszystkie* (K. Leśniak, tłum.). PWN.
- Arystoteles (2013). *Metafizyka* (K. Leśniak, tłum.). PWN.
- Brower, J. (2016). Aristotelian vs contemporary perspectives on relations. W: A. Marmodoro i D. Yates (red.), *The Metaphysics of relations* (s. 37–54). Oxford University Press.
- Brower, J. (2024). Medieval theories of relations. W: E. N. Zalta i U. Nodelman (red.), *The Stanford Encyclopedia of Philosophy* (Summer 2024 Edition). <https://plato.stanford.edu/archives/sum2024/entries/relations-medieval/>
- Chrudzimski, A. (2005). Internal, external and intra-individual relations. *Axiomathes*, 15, 487–512. <https://doi.org/10.1007/s10516-004-6682-9>
- Chrudzimski, A. (2016). Ingarden on substance. W: S. Richard i O. Malherbe (red.), *Form(s) and modes of being. The ontology of Roman Ingarden/Forme(s) et modes d'être. L'ontologie de Roman Ingarden* (s. 211–227). Peter Lang.
- Duma, T. (2017). *Metafizyka relacji. U podstaw rozumienia relacji bytowych*. Polskie Towarzystwo Tomasza z Akwinu oraz Wydawnictwo KUL.
- Fine, K. (2000). Neutral relations. *The Philosophical Review* 109(1), 1–33. <https://doi.org/10.2307/2693553>

- Ingarden, R. (1975). On the ontology of relations. *Journal of the British Society for Phenomenology* 6(2), 75–80. <https://doi.org/10.1080/00071773.1975.11006411>
- Ingarden, R. (1987a). *Spór o istnienie świata* (t. 1). Państwowe Wydawnictwo Naukowe.
- Ingarden, R. (1987b). *Spór o istnienie świata* (t. 2). Państwowe Wydawnictwo Naukowe.
- Ingarden, R. (2019). *Controversy over the existence of the world: Volume II* (A. Szylewicz, tłum.). Peter Lang.
- Lowe, E. J. (2016). There are (probably) no relations. W: A. Marmodoro i D. Yates (red.), *The Metaphysics of relations* (s. 100–112). Oxford University Press.
- MacBride, F. (2020). Truthmakers. W: E. N. Zalta (red.), *The Stanford Encyclopedia of Philosophy* (Spring 2020 Edition). <https://plato.stanford.edu/archives/spr2020/entries/truthmakers/>
- Nowak, A. (2001a). Fundament bytowy – Podstawa bytowa. W: A. Nowak i L. Sosnowski (red.), *Słownik pojęć filozoficznych Romana Ingardena* (s. 78–81). Universitas.
- Nowak, A. (2001b). Stosunek – Relacja. W: A. Nowak i L. Sosnowski (red.), *Słownik pojęć filozoficznych Romana Ingardena* (s. 59–262). Universitas.
- Piwowarczyk, M. (2015). *Podmiot i własności. Analiza podstawowej struktury przedmiotu*. Katolicki Uniwersytet Lubelski.
- Piwowarczyk, M. (2021). *Arystotelesowski substancjalizm w ontologii Romana Ingardena*. Wydawnictwo IFiS PAN.
- Russell, B. (1938). *Principles of mathematics*. Norton.
- Russell, B. (1959). *Mój rozwój filozoficzny* (H. Krahelska, C. Znamierowski, tłum.), PWN.
- Russell, B. (2000). *Nasza wiedza o świecie zewnętrznym* (T. Baszniak, tłum.). Aletheia.
- Simons, P. (1995). Kategorie i sposoby istnienia. W: W. Stróżewski i A. Węgrzecki (red.) *W kręgu filozofii Romana Ingardena: materiały z konferencji naukowej* (s. 63–77). Wydawnictwo Naukowe PWN.
- Simons, P. (2005). Ingarden and the ontology of dependence. W: A. Chrudzimski (red.), *Existence, culture, and persons: the ontology of Roman Ingarden* (s. 39–53). Ontos.
- Simons, P. (2010). Relations and truthmaking. *Aristotelian Society, Supplementary Volume*, 84(1), 199–213. <https://doi.org/10.1111/j.1467-8349.2010.00192.x>
- Sokolowski, R. (2008). *Introduction to phenomenology*. Cambridge University Press.
- Stępień, A. (2005). *Dwa wykłady. Punkt wyjścia w filozofii. Teorie relacji: filozoficzne i logiczne*. Towarzystwo Naukowe KUL.
- Szałek, P. (2006). Romana Ingardena teoria relacji. *Kwartalnik Filozoficzny*, 34(1), 31–60.
- Thomasson, A. L. (1999). *Fiction and metaphysics*. Cambridge University Press.
- Thomasson, A. L. (2003a). Fictional characters and literary practices. *British Journal of Aesthetics*, 43(2), 138–157. <https://doi.org/10.1093/bjaesthetics/43.2.138>
- Thomasson, A. L. (2003b). Ingarden i teoria zależności bytowej (A. Mordka, tłum.). *ΣΟΦΙΑ*, 3, 243–262.
- Thomasson, A. L. (2005). Ingarden and the ontology of cultural objects. W: A. Chrudzimski (red.), *Existence, culture, and persons: the ontology of Roman Ingarden* (s. 115–136). Ontos.
- Thomasson, A. L. (2013). Fictionalism versus deflationism. *Mind*, 122(488), 1023–1051. <https://doi.org/10.1093/mind/fzt055>
- Tomasz z Akwinu (1962). *Suma Teologiczna I*, (o. P. Bełch, tłum.). O.P. Katolicki Ośrodek Wydawniczy „Veritas”.